



CSÉNYE

TELEPÜLÉSKÉPI ARCULATI KÉZIKÖNYV

TARTALOMJEGYZÉK

1. Bevezetés 3
2. Csénye bemutatása 5
3. Örökségünk 8
4. Eltérő karakterű településrészek 11
 - Történeti településmag*
 - XX. századi beépítések*
 - Tizenegyes (Mikszáth Kálmán utca)*
 - Füztű*
 - Új lakóterületek*
 - Gazdasági területek*
 - Mezőgazdasági művelésű területek*
 - Természetközeli területek*
5. Építészeti útmutató 29
 - Magasság*
 - Tetőhajlásszög*
 - Tetőforma*
 - Telepítés*
 - Színek*
 - Gazdasági épületek*
 - Kerítések*
 - Kertek*
 - Erkélyek, tornácok*
 - Ajtók, ablakok*
 - Homlokzatképzés*
 - Részletek*
6. Utcák, terek 42
7. Hirdetések, reklámtáblák 44

BEVEZETÉS



Csénye az idők során folyamatos építkezések révén nyerte el jelenlegi képét, amit sok körülmény befolyásolt. Településünk azon szerencsések közé tartozik, ahol a fejlődés nem állt meg. Az utóbbi években is több család települt le községünkben, és a kialakított telkeken jelenleg is építenek új lakóházakat és újítanak fel a faluban megvásárolt régi épületeket.

Az itt élő emberek mindig ügyeltek arra, hogy környezetük szép és gondozott legyen. A házaikat is igyekeztek, igyekeznek úgy alakítani, hogy az számukra kellemes otthon, a külső szemlélő részére egy szép épület legyen.

Az épületek sora alkotja az utcaképet, az utcák együttese, pedig a település egészét. A településképet mindannyian közösen formáljuk. Ezért fontos, hogy a lakóházunk és az azt körülvevő környezet alakítása során ne csak a saját igényeinknek akarjunk megfelelni, hanem legyünk tekintettel arra, hogy az az utca és így a falu képének is szerves része legyen.

Ez a kézikönyv segítséget kíván nyújtani ehhez a törekvéshez.

Pál Tibor polgármester

A településkép védelméről szóló 2016. évi LXXIV. törvény célja, hogy a települési közösségek hatékonyan óvják meg környezeti kultúrájukat, és fejlesszék azt. A törvényben új elemként bevezetett *Településképi Arculati kézikönyv*

- széleskörű társadalmi bevonással készül;
- feltárja és bemutatja a településen belül jól elkülönülő egyes településrészek arculati jellemzőit és értékeit;
- javaslatot tesz a településképhez illeszkedő építészeti elemek alkalmazására;
- a településképi rendelet megalapozását szolgálja.

Csénye lakói büszkék településük természeti és épített környezetének értékeire, kulturális örökségére, ezért fontosnak tartják azok megővését, a település karakterének megőrzését.

Együttműködésükkel hatékonyan segítik, hogy lakóhelyi környezetük jellegzetessége, szépsége megmaradjon és fejlődjön.



Az óvoda kapuja

Tisztelet az elődöknek az általuk létrehozott értékekért. Megbecsülés a kortársaknak, akik közreműködnek a hagyományok megőrzésében és azoknak, akik új értékeket hoznak létre.

A TELEPÜLÉS BEMUTATÁSA



Csénye község Vas megyében, Sárvartól kb. 4 km-re, nyugatra a Gyöngyös- és a Hosszúvíz-patak összefolyásánál fekszik. A szomszédos települések (közigazgatási határ szempontjából) északról kelet felé haladva: Ölbő, Sárvar, Ikervár, Megyehíd, Pécel, Porpác, Bögöt, Vát.

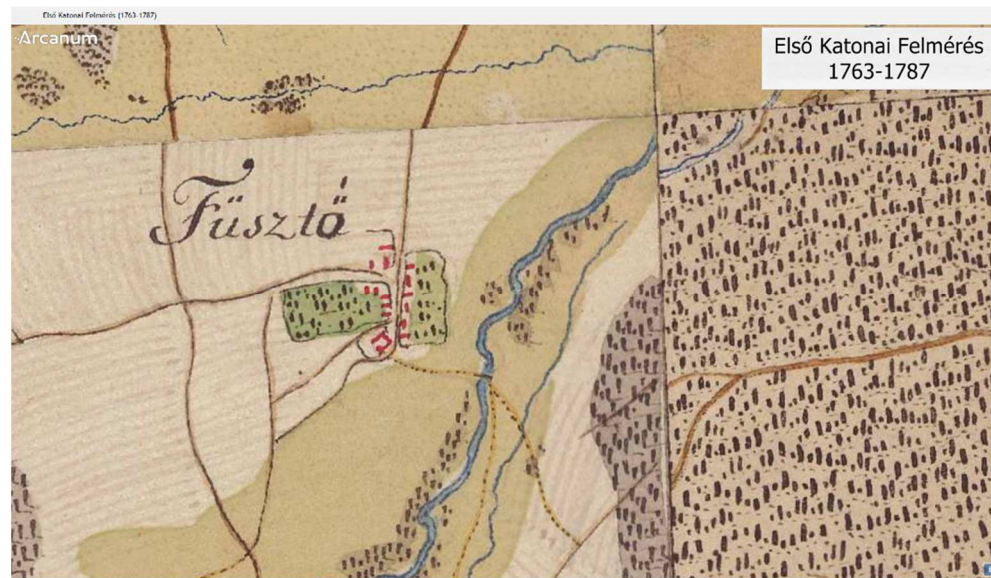
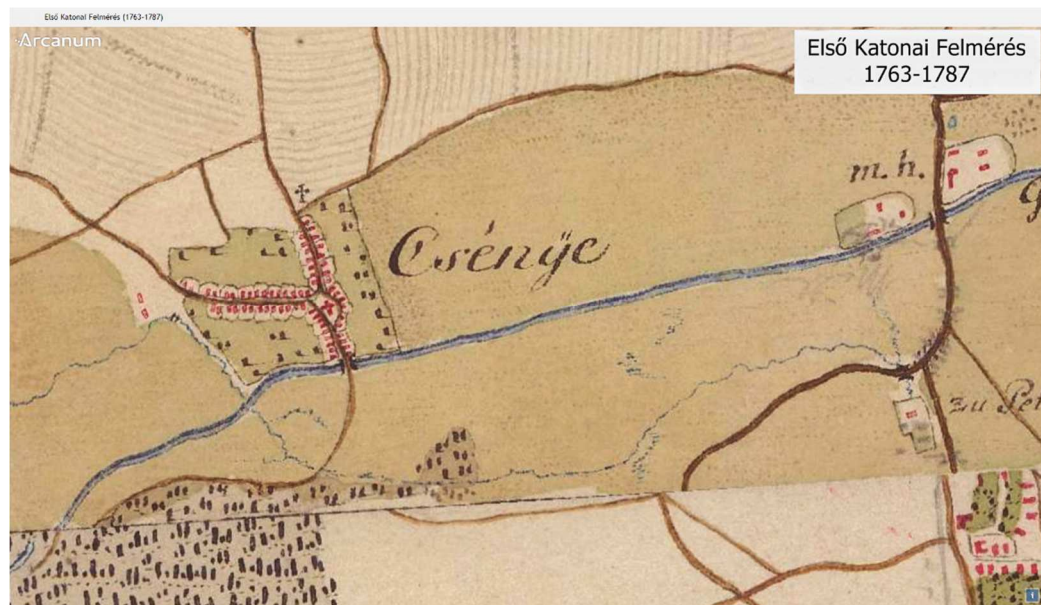
A település környezete sík, viszonylag mély fekvésű (162 mBf körül). Szép táji környezettel rendelkezik, jelentős az erdőterület aránya.

Igazgatási területe 1921 ha, melyből 113 ha a belterület. Lakossága 700 fő körüli, a lakások száma közel 300 db. A viszonylag stabilnak mondható lakosságszám főként Sárvar, az ottani ipari park közelségének, így a fiatalabb korosztály letelepedésének köszönhető.

A falu térségében már a római korban is volt település, erről tanúskodnak a Tilosaljai dűlőben előkerült leletek (sírok, agyagedények), a Gyöngyös-patak medrét a rómaiak állítólag öntözőcsatornának készítették.

Egy 1221 évi levél már Csénye létezését igazolja, akkor még Chence, később Cheyne, Chene néven szerepel. Szájhagyomány szerint az első lakott rész a Teveli dűlőn volt. A történelem folyamán Csénye úrbéres jobbágy község lett. A XVI. században a lakosság színmagyar volt, állattenyésztéssel és földműveléssel foglalkoztak, mint más úrbéres községek lakói. Földesurai sárváriak, illetve a sárvári uradalomé, mivel Csénye község a sárvári uradalomhoz tartozott.

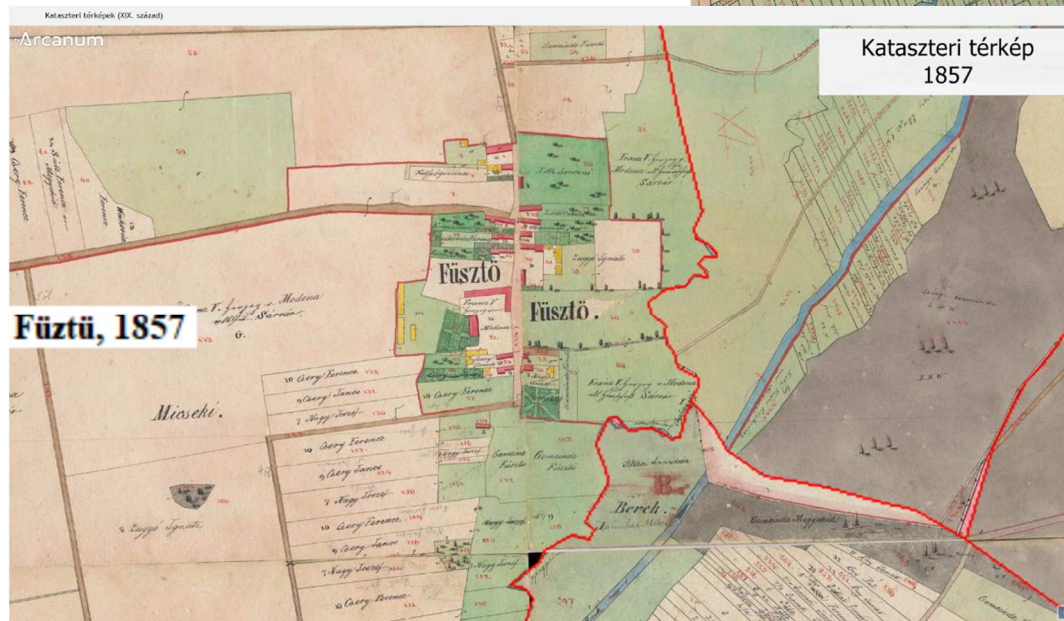
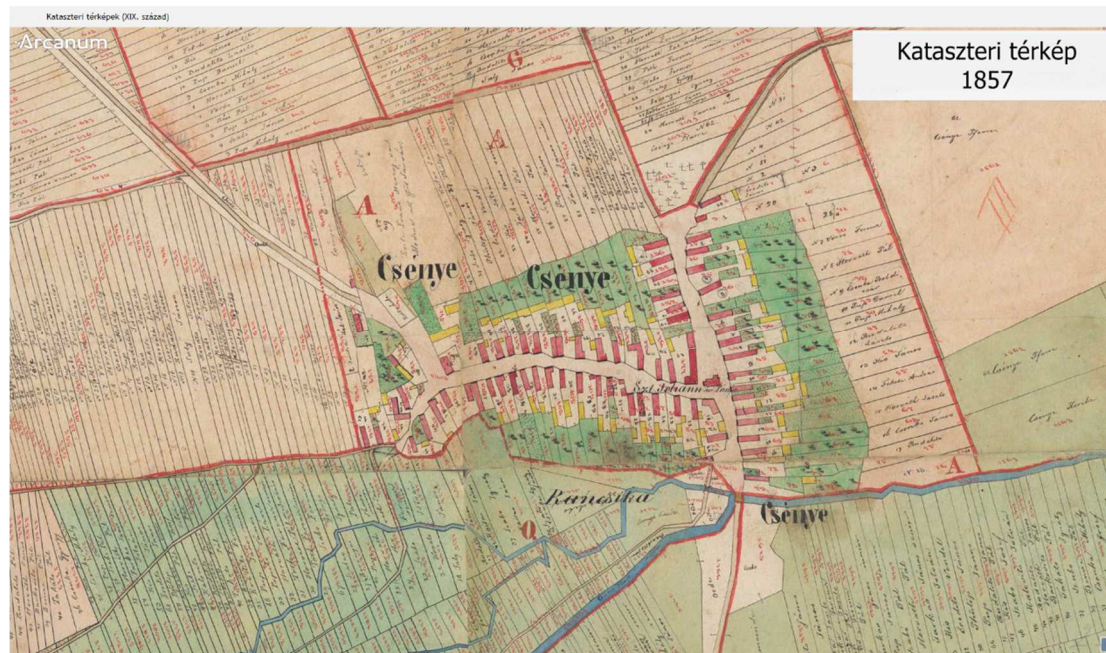
A településszerkezet ma is tükrözi a község kialakulásának történeti szakaszait. A falu történeti magja már a XVIII. században létrejött, ahogy azt az Első Katonai Felmérés során készített térkép igazolja. Mint azt is, hogy az akkor már létező templom a három irányba vezető utak találkozási pontjában áll. A templom építésének ideje nem ismert, mindössze egy feljegyzés alapján tudható, hogy 1646-ban a rábakovácsi lelkészre bízták.



Csénye földesurai ugyanazok lehettek, mint a Sárváré. Csénye az elmúlt évszázadok alatt, sok-sok híres család tulajdona volt például: Rozgonyiak, Köcskeyek, Ozorayak, Draskovichok.

A szomszédos Füstű (Füsző, Füstü) kis falu létrejötté szintén a XIII. század elejére tehető, amely mezőgazdasági településként a – később a Habsburg, majd bajor királyi, főhercegi család sárvári uradalmához tartozó – majorja révén mégis jelentős. Füstüt, a közelében lévő, mára már megszűnt Gyöngyös-menti Zugó-malmot (Zuggó) és – az azóta Sárvárhoz tartozó – Csénye-Újmajort 1917-ben csatolták Csényéhez.

Az 1857-es kataszteri térkép (lásd lent) tanúsága szerint a Fűztű közeli földeknek és a majornak a Habsburg családhoz tartozó V. Ferenc modenai herceg (Ferenc Ferdinánd Geminianus főherceg) a tulajdonosa, aki I. Lajos bajor király leányát Adelgunda Augustza bajor királyi hercegnőt vette feleségül. Mivel egyetlen leányuk meghalt, a birtokai testvére lányára, Habsburg-Estei Mária Terézia Henrietta főhercegnőre, III. Lajos bajor király (Wittelsbach Lajos királyi herceg) feleségére szálltak. 1906-1913 között korszerűsítik a fűtői gazdaságot, új istállókat építenek. A király halála után a sárvári uradalmat, így Fűztűt is fiuk, Ferenc bajor királyi herceg örökölte, aki 1922-ben költözött Sárvárra. A birtokokat a II. világháborút követően államosítják. A majort jelenleg is állattartásra használják, de a megmaradt lakóépületek közül csak néhány megmaradt házban laknak.



1870-73-ban megépül a falu külterületének északi részét átszelően a Székesfehérvár-Szombathely vasútvonal. Megálló viszont csak Csényétől 3 km-re, Bögöt közelében, porpáci telken készül. Csénye a XX. században folyamatosan fejlődik, új utcákat nyitnak. Először a Gyöngyös pataktól délre a Mikszáth utcában osztanak telkeket. A Sárvár felé vezető Árpád utcában és a Bögöt felé vezető Vasút utcában is sorra beépülnek a telkek, majd a Petőfi Sándor utca folytatásaként kialakított Arany János utcát és az azt a Vasút utcával összekötő Deák Ferenc utcát alakítják ki, ahol szintén sok lakóház épül. A településtől nyugatra felépül egy termelészövetkezeti major.

A rendszerváltást követően a sárvári ipari park létesítése és fürdőfejlesztés hatására Csényében is sok lakóház építésére jelentkezik igény, ezért előbb keleten, ezt követően a Mikszáth Kálmán utcában, majd a község nyugati részén alakítanak ki telkeket, nyitnak új utcákat, amelyek nagy része szintén beépült.

ÖRÖKSÉGÜNK

Csénye központjában, az Ady Endre utca tengelyében áll a Nepomuki Szent János titulusú római katolikus templom. Építésének pontos ideje nem ismert, a XVII. század első felére tehető. Elhelyezkedése révén észak, dél és nyugat felől közelítve is uralja az utcaképet. A szomszédságában álló plébániaépület is vele egykorú lehet.





A Deák Ferenc utcában 13 stációból és egy lourdes-i szobrot tartalmazó kápolnából álló kálvária 1863-ban épült. A stációsort már a Harmadik Katonai Felmérésen is ábrázolták. Akkor még az utca beépítetlen volt. A jelenlegi, nem szokványos elrendezése a házsor és út közötti árok felett abból adódik, hogy az utcában beépültek a telkek. Célszerű lenne a mély árokba végig csővezetékot fektetni, felette sekély folyókat kiépíteni lefolyókkal, és a környezetet rendezni (gyepesíteni, virágokkal beültetni).





Fent az 1906-ban épült volt ménesistálló

Füztű majorban, a 621. hrsz. ingatlanon áll a műemléki védelem alatt lévő, 1906-ban épült volt ménesistálló és egy 1913-ban épült istálló. Mindkettő szép épület, jelenleg is állattartásra használják, karbantartásuk részben megvalósult. A környezet rendezése és a teljes műemléki felújítás azonban szükséges lenne. Talán célszerűbb volna az eredeti funkciót, a lótarast visszaállítani és a turizmushoz kapcsolódó tevékenységet végezni, amihez kapcsolódhatna a településrészen lévő további épületek hasznosítása is (pl. vendégház).

Jobbra az 1913-ban épült istálló

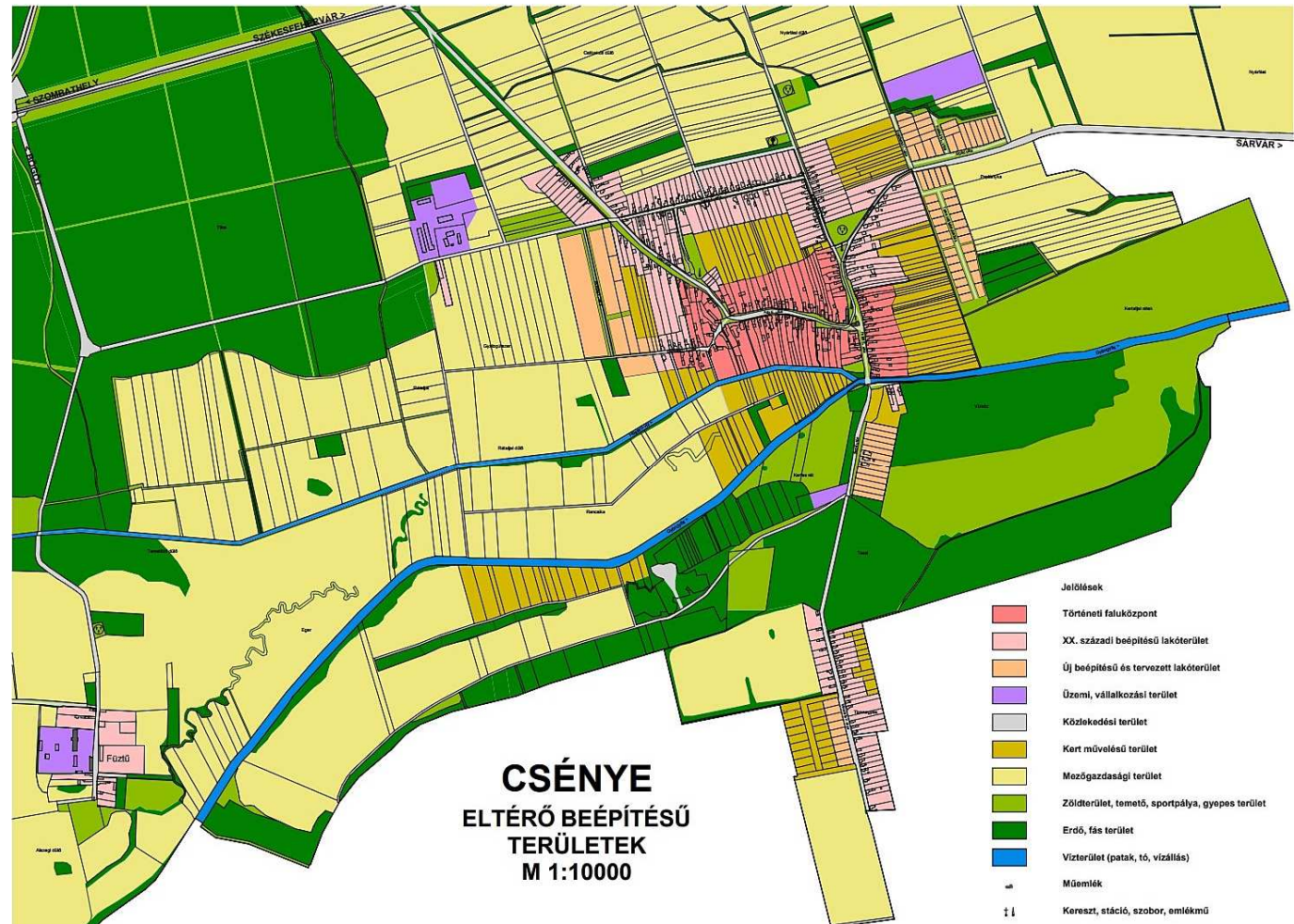


ELTÉRŐ KARAKTERŰ TELEPÜLÉSRÉSZEK

4

Csénye településszerkezete tükrözi a kialakulásának egyes fázisait. Ez jól megfigyelhető a település tagoltságán és az egyes területrészekben megépült épületek jellegén, bár az átépítések, foghíjbeépítések következtében a különbségek részben elmosódni látszanak.

1. A fennmaradt legrégebbi településrész alkotja a mai falu központját.
2. A XX. században kialakított utcák szervesen kapcsolódtak a történeti faluközponthoz és kiegészítik azt.
3. A „Tizenegyes házak” néven ismert településrész a falutól távol, sajátos típusház-sorként épült a két világháború között.
4. Fűztű egykori önálló kis település, egy hagyományos major karakterét tükrözi.
5. Az utóbbi két évtizedben kialakított utcákban, telkeken (Sport utca, Árpád utca, Kossuth Lajos utca, Széchenyi István utca, Kölcsey Ferenc utca) a mai kornak megfelelő kertvárosias jellegű beépítés valósult, valósul meg.
6. A külterületen, de a belterülettől nem távol, nyugati oldalon egy termelőszövetkezeti major, keleten egy terményszárító épült.
7. A Gyöngyös pata és a „Tizenegyes” közötti részen rekreációs terület kezd kialakulni.



TÖRTÉNETI TELEPÜLÉSMAG

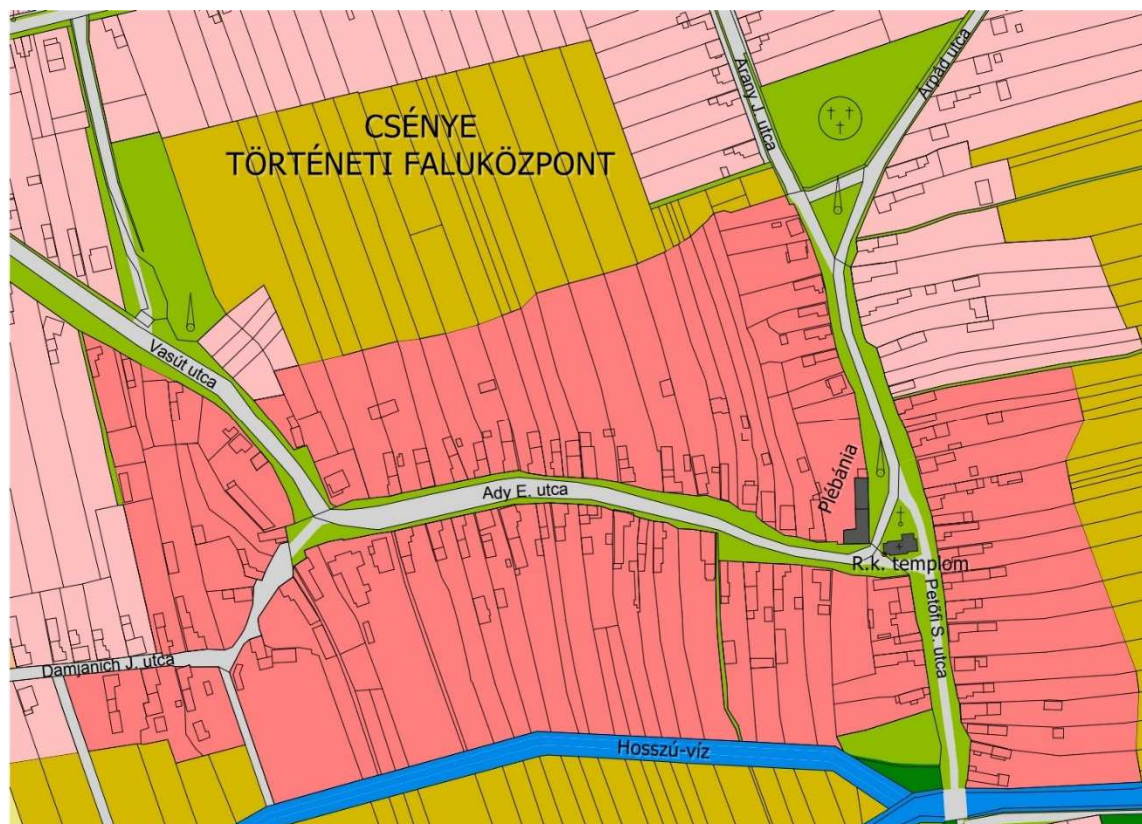
Csénye legrégebbi településrésze a jelenlegi Ady Endre utca, a Damjanich János utca, Petőfi Sándor utca és Vasút utca. Az Ady Endre utca őrzi az egykori utca íves vonalát, a telekosztások szinte teljesen megegyeznek az 1857. évi kataszteri térképen szereplőkkel (jobbra és a 7. oldalon). Az Ady Endre utca tengelyében, a Petőfi Sándor utcával való metszéspontban épült fel a római katolikus templom, (a 8. oldalon) amely hangsúlyos elemként uralja az utcaképet. A mellette lévő plébánia a másik legrégebben álló épület (lent jobbra).

A történeti településmagban az egykori zsúptetős kis parasztházak (lent) elbontásra vagy átépítésre kerültek, és helyettük új épületek jelentek meg eltérő tetőidomokkal, homlokzatmagasságokkal, így az utcakép vegyes. Az utcavonal változatosságának és a részben fűrészfogas beépítésnek köszönhetően mégsem mondható zavarosnak az épülettömegek sokfélesége.

Az épületek zömmel földszintesek, de néhány egyemeletes lakóház is épült. Általában oldalhatáron állók, sok helyen keskeny oldalkerttel és előkert nélkül, vagy minimális előkerttel épültek, így térfalat alkotnak. A széles utcákban ennek a beépítési módnak a fenntartása indokolt a harmonikus utcakép alakítás érdekében.

Ahol a szomszédos épületek nagyon közel állnak egymáshoz, a zárt sorúvá való átépülés lehetőségét indokolt biztosítani. Ilyen esetben a tetőtömeg utcával párhuzamos gerincű nyereg tetővel, a telekhatáron tűzfallal kell, hogy készüljön.

Az épületek párkánymagasságát közelíteni szükséges az egységesebb utcakép érdekében. A szomszédos épületek utcai homlokzatának magassága között legfeljebb 50 cm különbség legyen!





Az Ady Endre utca (balra), Petőfi Sándor utca (lent balra) és Vasút utca (lent) 20-22 m szélességű, így az épületek előtt egyik vagy mindkét oldalon 5-8 m széles gondozott gyepes sáv alakult ki, amely az árkot is magában foglalja. A zöld sávba helyenként ültetett fák, virágok színesítik az utcaképet. A növényzet kiválasztása azonban nem mindig átgondolt. Magasra növő fák, főként örökzöldek és sövényként telepítettek utcafásításra nem megfelelőek, mert a légvezetékek üzembiztonságát és a közlekedésben a beláthatóságot is akadályozhatják és tájidegen fajok. Ezeket megtervezett módon kis növésű és lombkoronájú, a tájegységre jellemző fakkal célszerű felváltani, amelyek árnyékot adnak, és harmonikussá teszik az utcaképet. Az útmenti árok sekély folyókává alakítása révén pedig esztétikusabbá, könnyebben karbantarthatóvá tehető.

Az Ady Endre utca tekinthető a település központi területének, mert itt található az intézmények, így a polgármesteri hivatal és posta, a művelődési ház és az óvoda épülete, valamint egy vegyesbolt is. Ezek részben újszerű, vagy felújított épületek, tömegük, homlokzati megjelenésük révén beilleszkednek a környezetükbe. Ezen intézményekhez indokolt lenne az út mentén parkolóhelyeket kiépíteni.





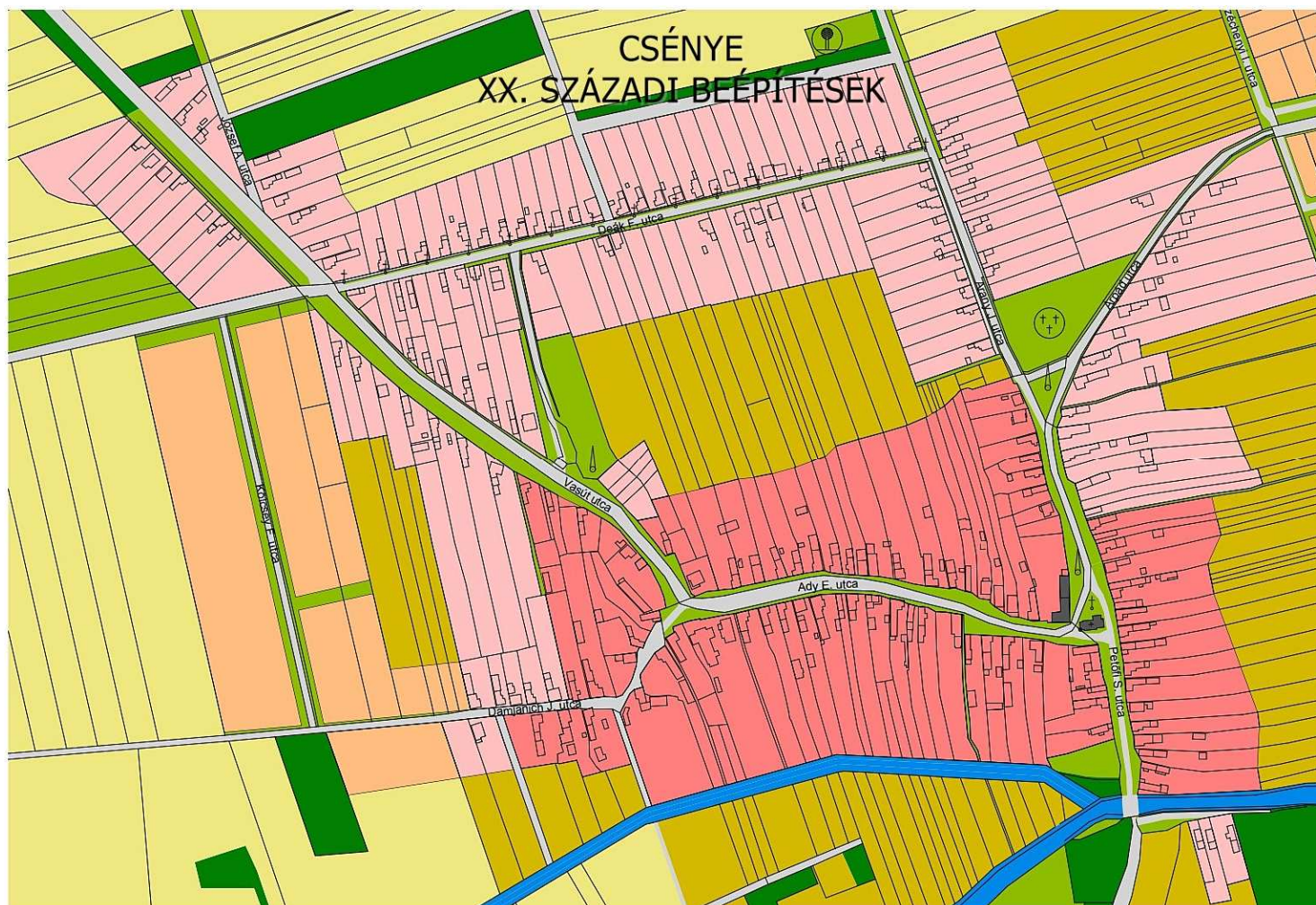
A Vasút utcában található a tűzoltó szertár családi házhoz hasonlító épülete (fent) és mellette a Benedek Elek Mesepark (fent jobbra).

A Damjanich utca őrzi az eredeti hangulatát a szűk keresztmetszete és a fűrészfogas beépítés révén (jobbra). Az utcában a közelmúltban átépített épület esetében jó választás, hogy az utcai épülettömeget megtartva, a bővítés a ház hátsó részén valósult meg. Kicsit zavaró azonban a tető alacsony hajlásszöge. A keskeny utcában mindkét oldalon mély árok egy oldalon gyalogjárda létesült. Indokolt lenne a csapadékvízvezetést zárt csatornával megoldani és a felszíni területeken esztétikus és egyszerűbben fenntartható zöldfelületeket kialakítani. Az esetleges új építkezéseket az utca déli oldalán előkerttel célszerű megvalósítani egy későbbi utcaszélesítés érdekében.

A történeti faluközpontban – így elsődlegesen a széles Ady Endre utcában és Vasút utcában – nagyon zavaró a sok légvezeték. Az utcakép javítása és az üzembiztonság fokozása érdekében indokolt ezek földkábelre történő kiváltása.



A XX. SZÁZAD



A XX. században Csénye területén új utcák kialakítása és a meglévő utcákban az építkezések folytatásáráván a település szerkezete a következő lakóterületekkel egészült ki:

1. Sárvár felől az Árpád utcában egyoldalas beépítés jött létre;
2. A Petőfi Sándor utca foltatásaként beépült az Arany János utca;
3. A Vasút utcában és folytatásaként a József Attila utcában újabb lakóházak épültek;
4. A Damjanich János utcában további házak épültek;
5. A Deák Ferenc utca nagyrészt beépült;
6. A településtől délre a Mikszáth Kálmán utcában egy új házsor épült.

Az egyes településrészek beépítésének karakterében vannak eltérések.



Az Árpád utcában egyik oldalon a temető zárt kő kerítése alkot térfalat, az előtte lévő zöld sávba telepített gömbkoronájú fák üde sort alkotnak. A túloldalon az út íves vonalát követően fűrészfogas beépítéssel épültek különböző méretű, magasságú és tetőidomú lakóházak. Mivel a kerítések vonala és az előkertek növényzete domináns, az épületek sokfélesége nem zavaró (felső képek).

Az Arany János utca korábban beépült szakaszán oldalhatáron álló, előkert nélküli épületek vannak. A Deák Ferenc utcától északra eső részen az utóbbi évtizedben előkertes lakóházak épültek, így az utca karakterében is egy váltás keletkezett. Az előkertes beépítés az utca felől jobb rálátást biztosít az épületekre és szabadabb betekintést ad a telekre, ezért mind az épület utcai és oldalhomlozatai, valamint az elő- és oldalkert, továbbá a kerítés is az utcakép alkotórészeivé válnak, ezért különös figyelmet kell szentelni a kialakításukra. Az utcában kétoldali mély árok van, ezért az utcafásítás nem lehetséges. Ennek pótlására célszerű lenne az előkertekbe fákat telepíteni, ügyelve a szomsédos ingatlan fásításával való összhangra és az árnyékvetésre.





A Deák Ferenc utca jellegzetessége az itt lévő stációsor (9. oldal).

Az utcában a lakóházak zöme az 1960-as években épült előkert nélkül, „sátortetővel”. A tetőidomok sora ritmusos utcaképet biztosít, ami a homlokzatok által alkotott térfallal együtt megfelelő háttér a képoszlopok sora mögött (balra fent). Néhány újabb épületen viszont viszont utcára merőleges nyeregtető van (jobbra fent). Ügyelni kell arra, hogy az épületek harmóniája mind a tömegalakításban, mind a homlokzati színhasználatban megmaradjon (harsány színek kerülése). Célszerű lenne az utcában árok helyett zárt csapadékcatorna kiépítése, felette gondozott zöldfelülettel, kis növesű fákkal, virágosítással. A nagyra növvő örökzöldek alkalmazása kerülendő mind az utcán, mind az előkertekben. Az utcaképet zavaró sok légvezeték kiváltása földkábelre, vagy kötegelt vezetékre sokat segítené a látványon.



Az utcában két jellegzetes épület megemlítése indokolt. Egy példaként is megmentésre méltó régi lakóház (jobbra) és a nádtetős új vendégház (balra), amit a körülvevő növényzet eltakar az utca felől. A nád alkalmazása ugyan nem volt jellemző a faluban, de a környéken a vízfolyások körül több helyen is természetesen él, így helyi anyagnak minősül, ezért a ma már nem használt zsúpfedéssel való hasonlósága miatt (12. oldal) követendő példának is javasolható.



A Vasút utca középső szakasza fűrészfogas beépítésű, az utca északi részén és a József Attila utcában a telkek az utcára merőlegesek. Az épületek vegyesen előkertesek, vagy utcafronton állnak. A különböző időszakokban többféle ház épült, ami változatos utcaképet hozott létre, amit a széles zöldfelületek még tovább színesítenek.

A közterületet indokolt lenne megtervezett módon rendezettebbé tenni.

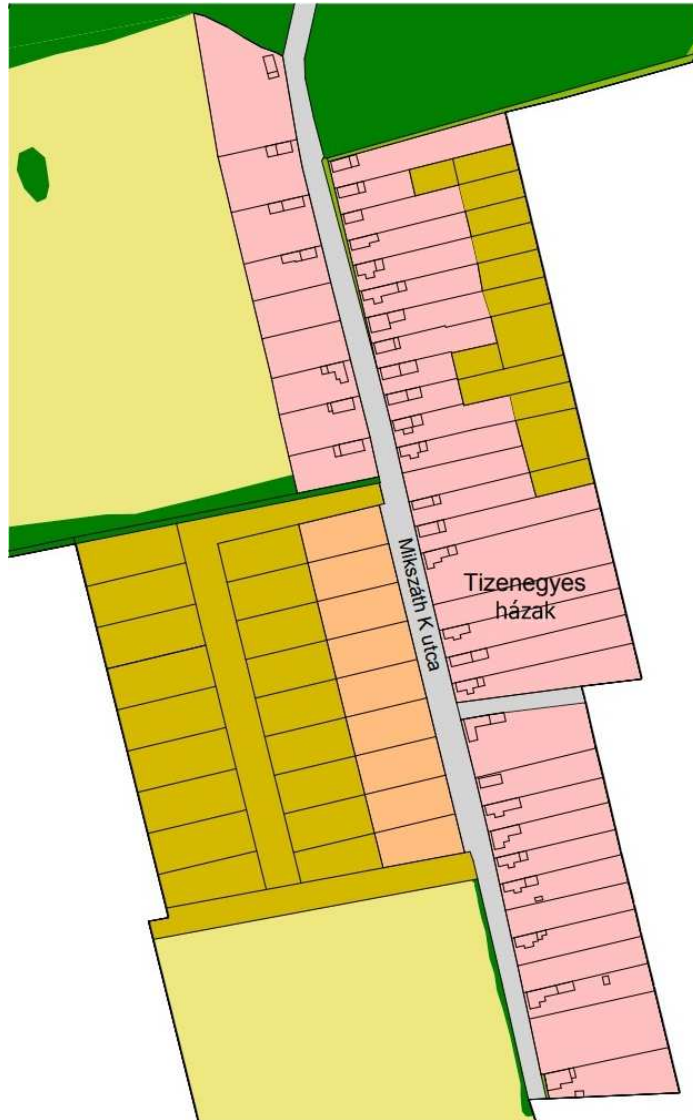


A falunak ezen a részén folyamatos átalakulás zajlik, a településközpont ebbe az irányba terjeszkedik. Az új épületek építése, a meglévők felújítása, átépítése során ügyelni kell arra, hogy a létrejövő ház az utcaképbe illeszkedjen, a régi házak tömegarányait, hagyományos homlokzati díszítését megtartsuk, helyreállítsuk. A felső képen egy jó példa látható, ahol az épület utcafronti részén megtartották a hagyományos beépítés karakterét, arányait, ablakok elhelyezését, méreteit, a nagyobb épülettömeget pedig hátrahúzva helyezték el.

Ezen a településrészen további három szépen felújított régi kis lakóház szolgál példaként (lent).



TIZENEGYES HÁZAK



A Mikszáth Kálmán utca Csénye eredeti településtől délre került kialakításra a két világháború között. Az utca keleti oldalán egy sor azonos típusú kis oromfalas lakóépület épült fel, ritmusos utcakép jött létre.

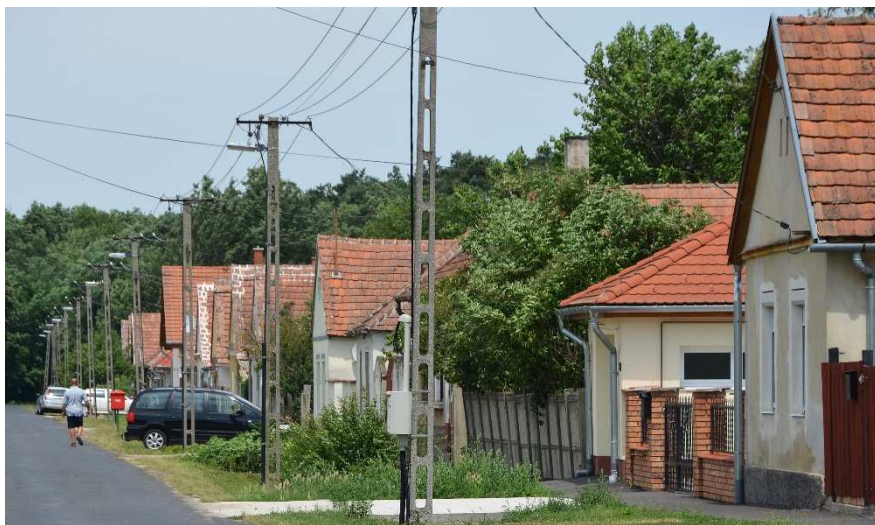
Ezek, az egykori házak a mai kor igényeinek nem minden esetben felelnek meg, többet közülük időszakosan üdülőként használnak. Az új tulajdonosaik ezért részben felújították, vagy átépítették őket, homlokzatukat átalakították. Az üres telkeken új lakóépületek is épültek, épülnek. Az utca jellegzetessége azért még megmaradt. Az eredeti beépítés előkert nélküli, az új épületek általában előkertesek. Javasolt, hogy utcáfrontra továbbra is az eredeti épületek méretét, arányait, tetőformáját, homlokzati kialakítását őrző (kétablakos, osztópárkányos) épületrész kerüljön, és a nagyobb épülettömeget hátrahúzva építsék meg.

Az utca nyugati oldalán későbbi telekalakítások során csak néhány eredeti ház épült. Az új lakóházak általában több telek összevonásával terjedős méretűek. Van jó példa, amikor utca felé két oromfalas épülettömeg idézi a hagyományos építési módot, de van, amikor nem volt tekintettel a tervező az utcakép jellegére.





A Mikszáth Kálmán utcai beépítés karakterének megőrzése érdekében a településképi rendeletben szükséges szabályozni a keleti oldali házsorba kerülő épületek utcafronti megjelenésének jellemzőit: épülettömeg szélessége, párkánymagasság, tetőhajlásszög, tetőfedési anyag, ablakok száma, mérete, homlokatzaképzési anyagok, stb.



Az utca keleti oldalán gyalogjárda és egy zöld sáv, amelyben sekélyebb árok van. Az ingatlantulajdonosok egy része virágokat ültetett az árok mentén. A nyugati oldalon mély vízlevezető árok van, amely balesetveszélyes és a sok beton áthajtó miatt az utcaképet kedvezőtlenül befolyásolja. Indokolt lenne az árok helyett csővezetéklet lefektetni és mindkét oldalon a csatornába kötött sekély felszíni folyókát kiépíteni. Ezáltal a kialakuló zöldfelületek sokat javítanak az utcaképen, ami virágok, esetleg fák ültetésével még színesebbé, környezeti szempontból kedvezőbbé tehető.



FÜZTŰ

Füztű egykori önálló település, majd bajor főhercegi, királyi major, a ma is impozáns egykori – műemléki védettségű – ménesistállók (10. oldal) és néhány fennmaradt épület, harangláb, kőkereszt révén ma is őrzi jellegzetességét. A településrész fennmaradásának és egyben karaktere megtartásának elsődleges feltétele, hogy a major megfelelő hasznosítása megvalósuljon. A jelenlegi állattartás ehhez megfelelő, de a turisztikai jellegű hasznosítás – ami a jelenleg használaton kívüli épületek megújulását is eredményezhetné – a településkép javítása érdekében szerencsésebb lenne.



ÚJ LAKÓTERÜLETEK



Csénye szerencsés helyzete révén folyamatos igény mutatkozik lakásépítésre. A falu belső területén lezajló foghíjbeépítések és átépítések mellett új utcák és telkek kialakítására került sor a község keleti és nyugati szélén és a Sport utcában. Az új lakóterületek kertvárosias építési övezetbe tartoznak.

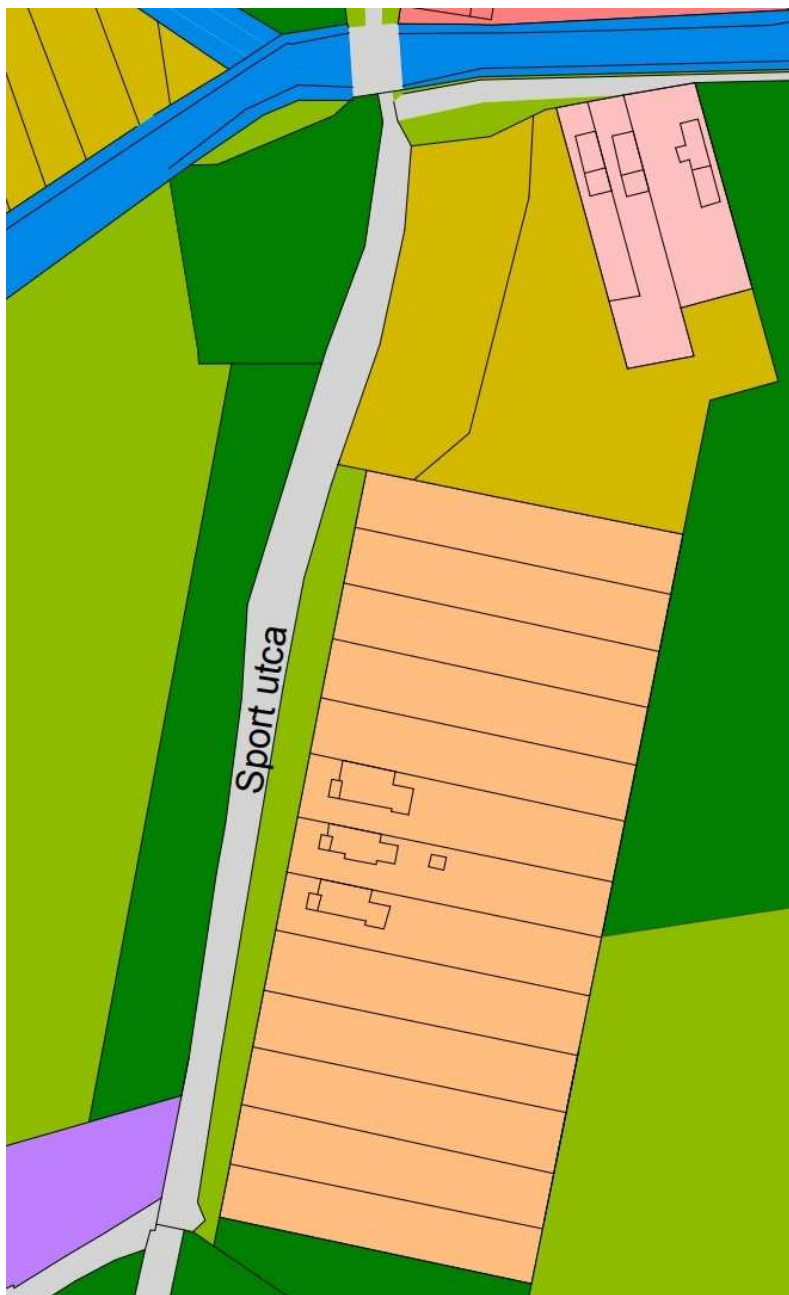
A keleti oldalon a Sárvár felőli településkapuban három új utca nyitásával 24 telket alapítottak ki – az Árpád utcában, Kossuth Lajos utcában és Széchenyi István utcában – amelyek zömmel már be is épültek. Az építtetők fiatalok, nagy részben városból ide költözött emberek, akik korszerű lakóházakat kívántak építeni. A széles körű igény révén sokféle épületformát valósítottak meg, ami vegyes utcaképet eredményezett. Ez a probléma várhatóan a telteken felnövő növényzetnek köszönhetően csak átmeneti lesz. A még beépítetlen telkek esetében törekedni kell a többi épület jellegéhez való igazodásra.

Néhány példamutató lakóház is épült, amelyeknél az építtető és tervező törekedett a hagyományos építészeti formák, elemek alkalmazására (következő oldal).

A keleti lakóterület (balra)

Az Árpád utcai beépítés (lent)

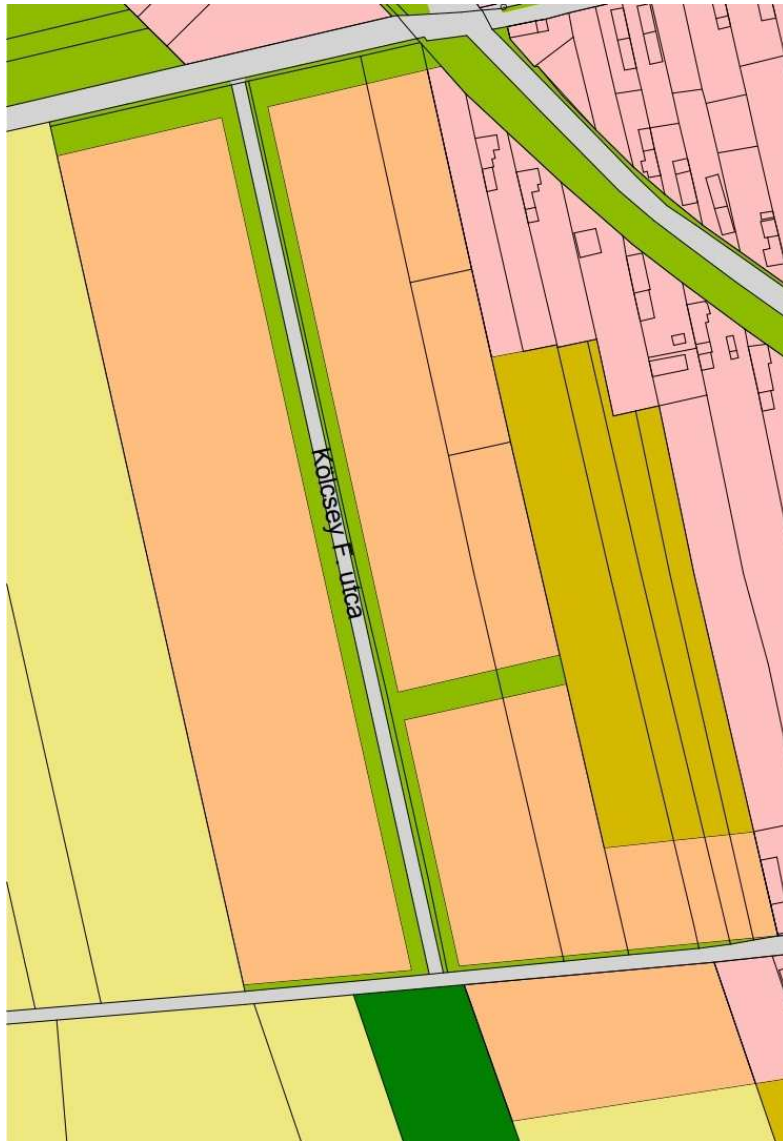




Hagyományos formai elemek egy szép új épület homlokzatán

A Sport utca a Petőfi Sándor utcát a Mikszáth Kálmán utcával köti össze. A terület a Gyöngyös patak és Tevel-erdő között, szép környezetben fekszik. A kialakított telkek beépültek. A házak egy része 45 fok körüli hajlásszögű tetővel épült, tetőtér-beépítéses, másik része 30 fok, vagy annál kisebb hajlásszögű, földszintes. Az épületek tömege, tetőidoma is más és más, a szélességi és magassági méretük is tág határok között mozog. A homlokzatszínezések változóak, a tetőfedő anyagok szintén több féle. Az utcakép ettől meglehetősen zavaros. Mindenképpen javasolt az előkertekbe és az utcára fákat ültetni, amelyek majd oldani fogják a túlzott sokféleséget.

A falu nyugati szélén megnyitott Kölcsey Ferenc utcában kialakított építési telkeken még csak néhány ház épült. Az utca környezete – rálátással a Tilos-alja erdőre – nagyon vonzó. A felépült épületek mértéktartóak, de igényesen tervezettek és kivitelezettek. A további telkek beépítésénél is fontos szempont kell, legyen az építészeti minőség és a harmonikus utcakép.



A nyugati lakóterület (balra)

Két új épület a Kölcsey Ferenc utcában (lent)



GAZDASÁGI TERÜLETEK



Csénye községben épületigénnyel járó jelentősebb gazdasági tevékenység a mezőgazdaságon és állattartáson kívül nincs. A mezőgazdasághoz kapcsolódóan egy terméyszárító épült külterületen, a falutól északkeletre. A közeli lakóterület felé erdősáv választja el. További, az egész üzemi területi körülvéő erdőtelepítés indokolt lehet látvány szempontjából és környezetvédelmi okokból.

Nagyobb számú állattartás Füztű-majorban (10. 21. oldal) zajlik, valamint a volt termelőszövetkezeti telepen, a falutól északnyugatra. Ezt a telepet a lakóterület és az országút felől sem övezi véderdő, aminek telepítése indokolt.

A belterületen jelentősebb számú haszonállat-tartás nincs. A korábban használt gazdasági épületeket egyéb célokra hasznosítják.



MEZŐGAZDASÁGI MŰVELÉSŰ TERÜLETEK

A településhez tartozó külterület körülbelül egyharmada része erdő kétharmada mezőgazdasági művelésű. Ezen belül túlnyomó részben szántóként hasznosított. A vízfolyások környezetében rét és legelő, a belterület közelében kertművelés is folyik. A szántó területeket sok helyen tagolják keskenyebb-szélesebb erdősávok, fás területek, ami tájképi szempontból is előnyös és a szélhatás ellen is hasznos.

A műveléshez kapcsolódóan szerencsére a külterületen nem épültek épületek, amit a jövőben is lehetőség szerint meg kell gátolni a harmonikus táj megőrzése érdekében.

Csénye külterületén bizonyos feltételekkel lehetőség van szélérőművek telepítésére. E műszaki létesítmények a 21. század környezettudatos energiaellátásához szükségesek. Világszerte már elfogadottak a táji környezetben, így Csénye kül- és belterületéről is látszik az ikervári szélérő-park. Nem indokolt tehát ilyen téren korlátozást szabni.



TERMÉSZETKÖZELI TERÜLETEK

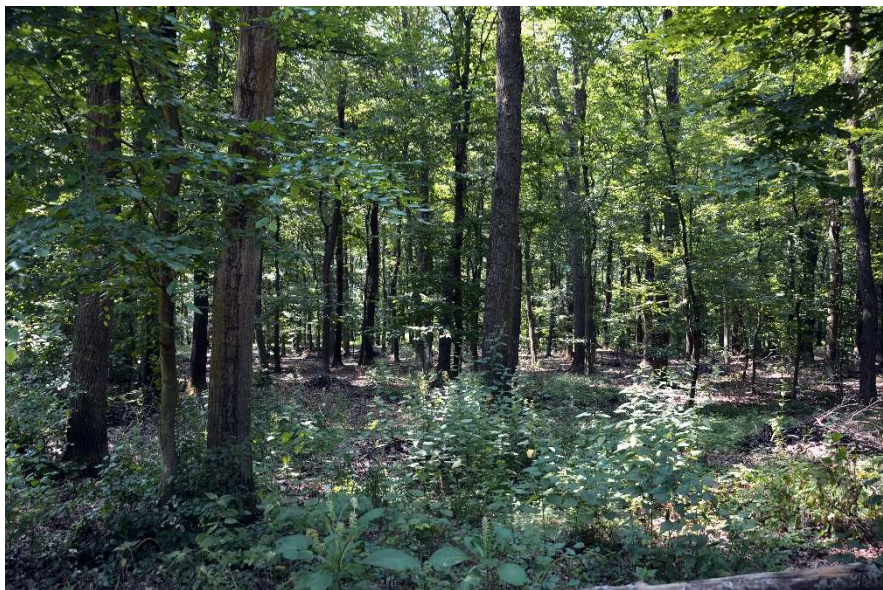


A falu környezete vonzó a nagy kiterjedésű Tilosalja erdő és a két patak környékének természetes állapota miatt. E természetközeli területeken gazdag az élővilág, ami biztosítja a környezetünk regenerálódását. Ez közvetlen hatással van a lakókörnyezet klimatikus állapotára is. Nagyon fontos tehát, hogy ezeket a természeti területeket megóvjuk. Fontos tehát, hogy minden eszközzel megakadályozzuk az erdők és vízfolyások térségének a szennyezését, biológiaiának káros befolyását.

Az Országos Kéktúra és a Mária Út is érinti Csénye, ezen belül a természeti területek nagy részét. De kedvelt kirándulóhelye és rekreációs területe a környéken élőknek is. Folyamatosan gondoskodni kell a hulladékok gyűjtéséről és elszállításáról.

Csénye külterületéhez tartozó részen, a 88. főközlekedési út közelében felhagyott kavicsbánya rekultivációjaként egy horgásztó létesült, amely lassan szintén a környezet szerves részévé válik a természet jótékony tevékenysége folytán.

A képeken a Tilosalja erdő.



A Hosszúvíz-patak mentén – amely érinti Csénye belterületének határát is – természetes élővilág jött létre, ami mind biológiai, mind tájképi szempontból fontos. A lakóterülethez való közelsége miatt azonban még jobban ki van téve a szennyeződés lehetőségének, ezért különös figyelemmel kell lennünk tisztasága megővésére.

A Hosszúvíz-patak Füztű közelében

A Hosszúvíz-patak és Gyöngyös-patak összefolyása környezetében festői táj alakult ki

A Hosszúvíz-patak a belterületi kertek végében (lent)



ÉPÍTÉSZETI ÚTMUTATÓ

A települések nagy része hosszú idők során jött létre, folyamatos építkezések eredményeként és fog alakulni a jövőben is. A karakterének kialakulását sok minden befolyásolja. Így közrejátszanak környezeti és természeti adottságok, domborzati viszonyok, tulajdonviszonyok, kialakult közlekedési útvonalak, de akár gazdasági és társadalmi tényezők valamint történelmi események (pl. háborúk) is, és még sok más. A leginkább meghatározó azonban az építési tevékenység hatása.

Régen az építőanyagokat helyben vagy közelben állították elő a szállítás nehézségei miatt. Ezért az egyes tájegységekre jellemzően kialakultak a helyben kitermelt, előállított anyagokhoz (kő, agyag, téglá, fa stb.) illő formák, homlokzati felületek. Ugyanígy befolyásolják az időjárási viszonyok az épületek jellemzőit (ablakok mérete, falvastagság, tetőforma, -hajlásszög stb.). Mindezen kívül a helyi szokások, az iparosok tudása, a folyton változó divat (építési stílus) szerepe is lényeges. Egy-egy település arculata e sok tényező hatására, általában lassú, mondhatni organikus fejlődés következményeként alakult ki.

A mai felgyorsult világunkban, az utazások lehetőségének kibővülésével, a világ minden részére való rálátás szabadságával, az építőanyagok gyártásának tipizálásával és koncentrálódásával, a szállítás leegyszerűsödésével, a divat felgyorsult változásaival, az emberek igényeinek kiterjedésével az építkezések terén a helyi hagyományok szinte teljesen megszűntek. Az egymás mellé kerülő, lényegesen különböző megjelenésű épületek – még, ha azok külön-külön magas minőségűek is – elképesztően kaotikus halmazt tudnak alkotni. Amennyiben az igény szint és minőség alacsony, akkor ez még fokozottabb.

Az én házam az én váram” – gyakori megfogalmazás. Egy épület azonban több épülettel együtt, azokkal kölcsönhatásban jelenik meg az utcaképben, így azt nem csak a tulajdonos látja. Ezért mindannyiunk közös felelőssége, hogy úgy építkezzünk, hogy gondoljunk arra is, hogy vajon mások mit szólnak hozzá? Senki nem örül annak, ha bírálják, már pedig egy rosszul sikerült épületről biztosan sokan modanak kritikát.

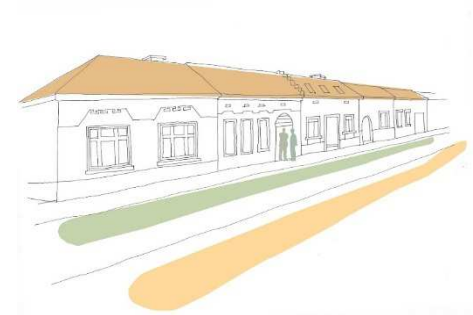
Az alkalmazkodás semmibe vétele nagyon gyorsan tönkretelheti egy település arculatát. Vigyázzunk együtt Csénye karakterének megőrzésére, hisz ez teszi egyedivé és szerethetővé.





MAGASSÁG

Az egységes utcakép szempontjából fontos, hogy az egymással összeépített, vagy egymáshoz közel álló épületek homlokzati párkány magassága közel azonos legyen.



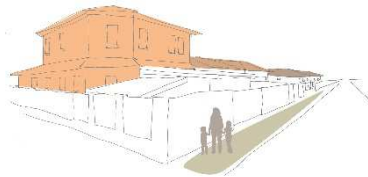
TETŐHAJLÁSSZÖG

Zavaró, ha zárt sorú beépítésnél, vagy sűrűn beépített utcában a szomszédos épületek tetőhajlásszöge eltérő.



TELEPÍTÉS

Az egy utcában álló épületek esetében egységes módon kell az előkertet kialakítani, vagy elhagyni. Előkert nélküli házsorba ne kerüljön hátrébb egy épület se, mert a szomszéd épületek oldalfala láthatóvá válik az utcáról.



IGAZODÁS

Kialakult beépítés esetén az új épület arányai, tetőidoma alkalmazkodjon a szomszédos épületekéhez



SZÍNEK

Kerüljük a harsány és a környezet, környező épületek színvilágától idegen színek használatát

KERÍTÉSEK, KAPUK

Az utcai kerítés a közterület és a telek határán áll, így mindkét térnek elemét képezi. Lehet tömör, amelyik nem enged betekintést. Ilyen kerítés esetén az épület és a telek nem válik az utcakép részévé, viszont a kerítés térfalként jelenik meg benne. Ne feledjük, hogy a kerítések szemmagasságban vannak, így a járókelők számára az utcáról ez a látvány dominál. Fontos ezért, hogy a tömör kerítés esztétikus legyen, és a környezetéhez igazodjon felületképzésében és színében.



Az alacsony vagy áttört kerítés betekintést enged a telekre, így az előkert, oldalkert az utcakép részévé válik.

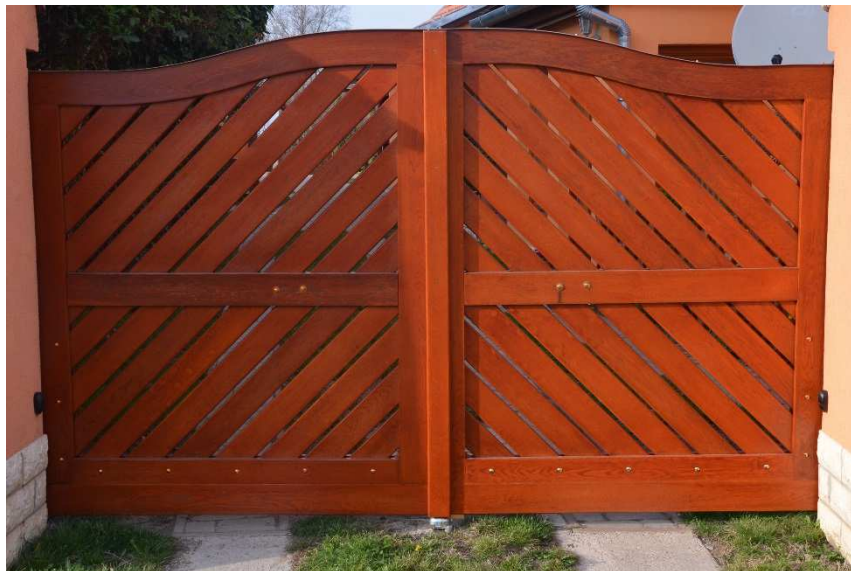
A kapu a megérkezés pontja, ami az első benyomás a vendég számára, ezért nagyon fontos elem.





Csényében nagyon sok szép új fa kapu található, amelyek a hagyományok felhasználásával készültek, büszkeségei lehetnek a falunak és mintaként szolgálhatnak. Dicséret az alkotóiknak!





Jellemző még a beton elemekből készített kerítés, amelyeknek több változata is fellelhető a községben.



KERTEK



Az Európai Unió szabályozást alkotott az idegenhonos inváziós fajokkal kapcsolatosan 1143/2014/EU rendeletével.

A 269/2007. (X.18.) Korm. rendelet a NATURA gyepterületek fenntartását szabályozza.

A 43/2010. (IV.23.) FVM rendelet foglalkozik a növényvédelmi tevékenységgel.

E jogszabályok ismerete szükséges ahhoz, hogy a megfelelő módon járjunk el a kertek növényeinek kiválasztása és gondozása során.

Az épületet övező kert része az élettérnek, de látványként az utcaképnek is. Mint zöldfelület és növényállomány, jelentős szerepe van a település klímájának, levegőminőségének alakításában is. Mint haszonkert a saját használatra szolgáló zöldség és gyümölcs termesztését szolgálja. Csényében az új beépítésű területeken inkább csak díszkertek, a hagyományos részeken haszonkertek, konyhakertek vannak.

A díszkertek, pihenőkertek növényállományának kiválasztásánál kerülni kell a tájidegen fajokat, a túl magasra növő fákat, agresszív növényeket. Legyünk tekintettel a szomszéd ingatlan használhatóságára is, hogy a növényzet ne vessen árnyékot. Lehetőleg olyan fajokat telepítsünk, amelyeknél nem szükséges vegyszeres kezelés.

Fontos szempont a kert gondozása, öntözés, gyeppyírás, sövényírás, amelyek esetleg zavarólag hatnak a környezettünkben élőkre. Legyünk tekintettel erre is!



ERKÉLYEK, TORNÁCOK

Az épületekhez tartozó funkcionális és esztétikai elemek jelentős szerepet tölthetnek be az épület tömegformálásában, karakterében. A hazai lakóépületeken is jellemző elem volt mindig is a fedett oldalfolyosó, tornác, amely tájegységenként különböző – faoszlopos, téglapilléres, téglaboltíves stb. – módon készült, ezzel formálva az épület megjelenését, védve a külső közlekedőt az esőtől, hőtől, erős napsugárzástól.

Csénye községben néhány régi tornácos épület van. Az új házaknál azonban egyre gyakoribb a fedett oldalfolyosó, vagy terasz.

Kevés emeletes és tetőtér-beépítéses ház van a faluban, így az erkély építése nem jellemző. A történeti településmagban kerülni is kell az ilyen idegen elemeket.





AJTÓK, ABLAKOK

A bejárati és egyéb homlokzati ajtók és ablakok azon kívül, hogy alapvetően funkcionális épületszerkezeti elemek – az épületbe való bejutást, a helyiségek természetes megvilágítását, szellőztetését szolgálgják – egyben a homlokzat jelentős formáló elemei, valamint szimbolikus jelentőségük van. A bejárati ajtó a „megérkezés helye”, az első benyomás a lakásról. Az ablak a „ház szeme”, lelkének tükré.

Különleges ablakok Csényében nem jellemzők. Az új és felújított épületeken típus nyílászárókat használtak. Néhány jellegzetes régi ablak mintaként használható. A bejárati ajtók általában nem közterületre nyílnak, így az utcaképnek nem részei.



HOMLOKZATKÉPZÉS

Az épület homlokzata – a ház ruhája – határozza meg a karakterét, de jelentős szerepet játszik az utcakép formálásában is.

Csényében igazán jellegzetes hagyományos homlokzatformálás egyedül a fűztűi ménesiszállón látható (10. oldal). Megemlítendő még a Deák Ferenc utcai lakóház kváderes vakolatdíszítése.

Az új épületek homlokzatának egy része igényesen burkolt, vagy vakolt, a hagyományos építőanyagokat idézve mai épületformákon. Fontos, hogy homlokzati burkolat céljára lehetőség szerint természetes és a régióból származó anyagokat használjunk. Kerüljük az idegen anyagokat!





RÉSZLETEK

Az épületeken, kerítésen alkalmazott kis kiegészítők üde színfoltként jelennek meg.

Az utcáról is látható épületrészletek – kerítés, kapu, kémény, homlokzatdíszek kiegészítik az összképet, így fontos, hogy az épület egyes elemei között összhang alakuljon ki, és egyben az utcakép harmóniáját se zavarja. Ahogy mondani szokás: „ügyeljünk a részletekre!”



Egyedi postaláda és hárszámtábák.



Tető részletek. A hagyományos tetőszellőzők funkcionális elemek, de díszként is szolgálnak.



6

UTCÁK, TEREK

A lakás a család élettere, a közterek valamennyiünk életterének, találkozási helyének tekinthetők.

Csénye közterületei rendezettek. Az utak, járdák aszfaltburkolattal rendelkeznek. A felszíni vízelvezetés nyíltárkos, ami a gondozást megnehezíti. A szűk utcákban (Damjanich János utca) és a mély árkok (Mikszáth Kálmán utca) esetében mindenképpen indokolt, de más területeken is célszerű lenne a zárt csapadécsatorna kiépítése. Ezzel a közterületek még rendezettebbé válhatnának, megkönnyítené a gondozást és virágosítást.

Az utcafásítás része az utcaképnek, szerepe van a klíma szabályozásában, a fák lombjai felfogják a porszemnyeződést, csökkentik a zajterhelést, így fontos, hogy tervezetten valósuljon meg. Csénye utcái csak részben rendelkeznek fákkal, azok sem mindig jól kiválasztott fajták. Szakember bevonása indokolt az utcafásítás megtervezéséhez.

A villamos és hírközlési légvezetékek, azok tartóoszlopjai sokszor zavarólag jelennek meg az utcaképben, akadályozzák az utcafásítást. Ezért célszerű lenne fokozatosan legalább a település központi részén földkábelesre cserélni.

A közterületeken utcabútorok csak minimálisan vannak kihelyezve, azok is már részben régiek, elhasználódottak. Az autóbuszvárók ápoltak, tisztán tartottak, azonban már eléggé koros és kopott építmények. Célszerű lenne új, korszerűbb fülkékre cserélni őket, hisz ezek is részét képezik a település arculatának.



A Benedek Elek MesePark egy kedves színfoltja a községnek. A Balogh Tamás fafaragó által készített játékszerek és pihenőpadok hangulatos környezetet biztosítanak a gyerekek és kísérőik részére.

A közterületek kiemelt jelentőségű elemei a szobrok emlékművek, mivel ezeket különös tér övezi. A régi temető előtt áll az I. Világháború hősi áldozatainak emlékműve, hatalmas platánfákkal övezett kis park közepén.

A plébánia mellett egy kis kápolna-szerű fedél alatt áll a Millennium tiszteletére fából faragott Szent István-szobor.

A templom mögötti kis parkban, valamint Fűzfőn egy-egy kő kereszt áll.

A Sárovar felőli bejáratnál, a faluhátáron egy fakeszt található.



7

HIRDETÉSEK, REKLÁMTÁBLÁK

A településen hirdetőoszlop, reklámtábla, óriásplakát-tartó nincs. A településkapuknál fából készült, ízléses üdvözlőtábla fogadja az érkezőket.

Az önkormányzati hirdetéseket a Petőfi Sándor utcai és Vasút utcai buszvárók melletti fa táblákra helyezik.

A faluban további tábla, reklámhordozó kihelyezése nem indokolt.



IMPRESSZUM

CSÉNYE KÖZSÉG ÖNKORMÁNYZA TA

www.csenye.hu

phcsenye@airplanet.hu

Csénye, Ady E. u. 42.

Telefon: +36-95/310-001

Polgármester: Pál Tibor

phcsenye@airplanet.hu

Főpítész: Portschy Tamás okl. építésmérnök,

okl. városépítés-városgazdasági szakmérnök

[portschy .t@gmail.com](mailto:portschy.t@gmail.com)

SZERKESZTETTE: Portschy Tamás

SZÖVEG: Portschy Tamás

FOTÓ: Portschy Tamás

Csénye, 2017. október 27.